

✓ メール設定方法★

当サービスでは、メールの送信を SMTP AUTH という方法を採用しています。SMTP 認証とは、メール送信時にアカウントとパスワードでユーザー認証を行う仕組みです。これにより第三者によるメールサーバの不正利用の防止が可能になり、SPAM メール等によるサーバの負荷の低減をし、これまで以上の快適性・安定性を提供します。

以下の説明を参考に各種メールソフトの設定を行って下さい。

ここでは主なメールソフトを例に設定方法を解説しています。設定方法がわからない方は参考にして下さい。なおメールソフトによって用語・設定方法が違いますのでご注意下さい。

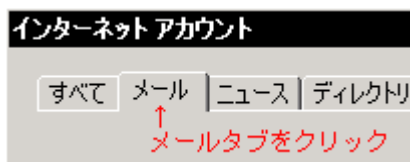
メールソフトの設定方法1 >>> OutlookExpress (WIN) の場合

ツール(T)
送受信(S)
すべて同期(Z) フォルダの同期(N) オフライン用にマーク(O)
アドレス帳(B)... 送信者をアドレス帳(C)
メッセージ ルール(R)
アカウント(A)... 新しいアカウントのサ...

1.準備する

まず「Outlook Express」を起動して下さい。次に「ツール」メニューの「アカウント」を選択(左図参照)して下さい。

「インターネットアカウント」ウィンドウが開いたら「メール」タブをクリック(下左図参照)して下さい。次に追加ボタンをクリックし、開いたサブメニューの中から「メール」を選択して下さい。



表示名(D):	Your Name ←あなたの名前を入力して下さい
	例: Taro Chofu

1

<input checked="" type="radio"/> 既存の電子メール アドレスを使用する(A) ←チェックを入れる	
電子メール アドレス(E):	アカウント@会員様のドメイン
	例: t-chofu@microsoft.com

サブドメインの場合: アカウント@bf01.ドメイン

2

受信メール サーバーの種類(S)	POP3
	「POP3」を選択↑
受信メール (POP3、IMAP または HTTP) サーバー(O):	会員様のドメインを入力
SMTP サーバーは、電子メールを送信するときに使用する送信メール (SMTP) サーバー(O):	会員様のドメインを入力

サブドメインの場合: bf01.ドメイン

3

2.設定する-1

次に表示名を聞かれますのであなたの名前を入力(1)して「次にボタン」クリックして下さい。

次に 2と同様にチェックを入れ、メールアドレスを入力して下さい。メールアドレスを入力したら「次にボタン」クリックして下さい。

次に 3と同様の設定をして下さい。設定が完了したら「次にボタン」クリックして下さい。

最後に「アカウント名」と「パスワード」を入力し「次にボタン」クリックして下さい。

アカウント名は
「ドメイン: test.com」
「アカウント: test」の場合、
「test%test.com」になります。

アカウント名(A):
アカウント%会員様のドメイン↑

パスワード(P):
チェックを入れる→ パスワードを保存する

メール アカウントをアクセスするとき、インターネット サービス プロバイダ認証 (SPA) を必要としている場合は [セキュリティで保護されたパスワード認証 (SPA) を使用する] をオンにしてください。
 セキュリティで保護されたパスワード認証 (SPA) を使用する
↑チェックを入れない

サブドメインの場合: アカウント%bf01.ドメイン

4

インターネット アカウント

選択する

アカウント	種類
Your Name	メール

5

クリック

6

送信メール サーバー

このサーバーは認証が必要(V)

↑ チェックを入れて... 「設定」をクリック

7

送信メール サーバー

ログオン情報 チェックを入れる

→ 受信メール サーバーと同じ設定を使用する(U)

8

3.設定する-2

次に再び「ツール」メニューの「アカウント」を選択して下さい。

「インターネットアカウント」ウィンドウが開いたら「メール」タブをクリックして下さい。

次に設定するものを選択 (5) し「プロパティ」をクリック (6)

プロパティウィンドウが開いたら「サーバー」タブをクリックし「このサーバーは認証が必要」にチェックし、「設定」をクリック (7)

送信メールサーバーウィンドウが開いたら「受信メールサーバーと同じ設定を使用する」にチェック (8) を入れ「OK」ボタンをクリックすれば設定完了です。

メールソフトの設定方法2 >>> Becky! (WIN) の場合

ツール(T) ヘルプ(H)

1.準備する

まず「Becky!」を起動して下さい。次に「ツール」メニューの「メールボックスの設定」を選択(左図参照)して下さい。

2.設定する-1

開いたウィンドウに各種設定を入力(下図参照)して下さい。

ユーザーID は「ドメイン:test.com」「アカウント:test」の場合、「test@test.com」になります。

サブドメインの場合は「メールアドレス:アカウント@bf01.ドメイン」、「POP,SMTP サーバー:bf01.ドメイン」、「ユーザーID:アカウント%bf01.ドメイン」になります。

メールボックス名(N): 任意で入力

基本設定 | 接続 | メール作成 | 受信 | 詳細 | 「基本設定」タブをクリック

個人情報
 名前(N): 任意で入力
 メールアドレス(A): アカウント@会員様のドメイン

サーバー情報
 受信プロトコル(T): POP3
 POP3サーバー(受信)(M): 会員様のドメイン
 SMTPサーバー(送信)(S): 会員様のドメイン
 ユーザーID(U): アカウント%会員様ドメイン パスワード(P): *****
 認証方式(H) 標準 APOP
 受信メールをサーバーに残す(L) 0 日後に削除(0の場合削除しない)

3.設定する-2

次に「詳細」タブをクリックして下さい。その中の「SMTP 認証」にチェックを入れ、次に「CRAM-MD5」「LOGIN」にチェックを入れ、「OK」をクリックすれば設定完了です。

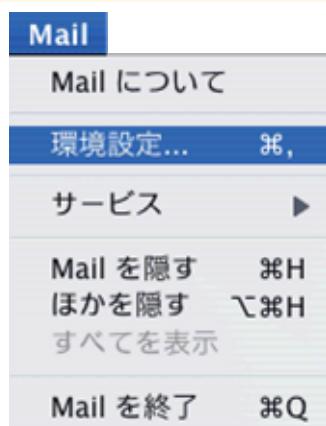
ユーザーID は「ドメイン:test.com」「アカウント:test」の場合、「test%test.com」になります。
 サブドメインの場合は「メールアドレス:アカウント@bf01.ドメイン」、「POP,SMTP サーバー:bf01.ドメイン」、「ユーザーID:アカウント%bf01.ドメイン」になります。

詳細 | ←「詳細」タブをクリック

SMTP認証
 CRAM-MD5 LOGIN PLAIN
 ユーザーID(U): アカウント%会員様のドメイン
 パスワード(P): *****
 ※省略時は受信用のIDとパスワードを使用

メールソフトの設定方法3 >>> mail (MAC) の場合

1.準備する



まず「mail」を起動して下さい。次に「Mail」メニューの「環境設定」を選択(左図参照)して下さい。

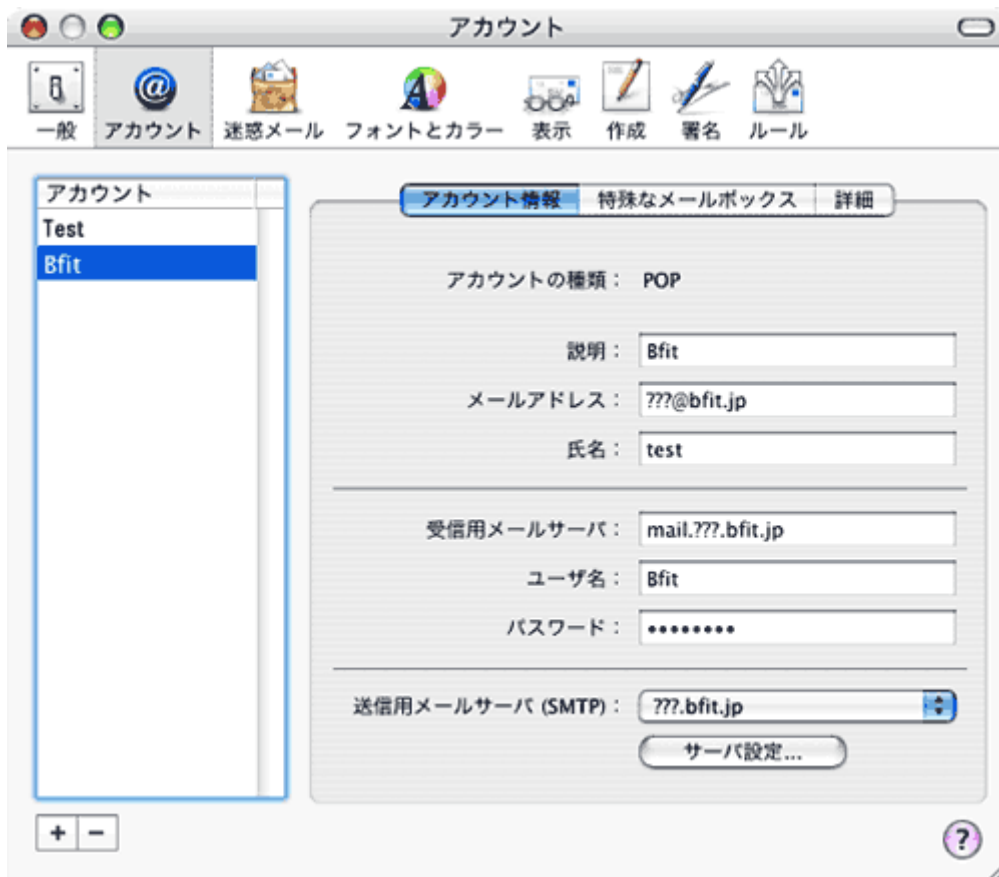
アカウントウィンドウが開いたら左下の「+」(左図参照)して下さい。



2.設定する

アカウント情報に登録完了メールに記載していますご自身のメール情報をご入力下さい。

サブドメインの場合は「メールアドレス:アカウント@bf01.ドメイン」、「POP,SMTP サーバー:bf01.ドメイン」、「ユーザーID:アカウント%bf01.ドメイン」になります。



✔ メールアドレスマネージャー利用方法★

「メールアドレスマネージャー」は独自ドメインタイプ専用機能です。
無料お試し期間中の場合はご利用になれません。

1. ログインする



メールアドレスマネージャー
メールアドレスの作成等の管理が
出来ます。

「ユーザー専用ページ」よりログインをし、「ホームページ管理」「メールアドレスマネージャー」をクリックして下さい。

本登録を完了されていない場合、この項目は表示されません。



別ウィンドウで左記図のような画面が開きます。

以下を入力し「Login」ボタンをクリックして下さい。

【アカウント】 postmaster(変更なし)
【ドメイン】 会員様のドメイン
【パスワード】 会員様のパスワード



ログインに成功すると、左記図のようなメニュー画面が表示されます。

メインメニュー	
POP アカウント	POP メールアドレスに関する操作を行います
転送先	転送メールアドレスに関する操作を行います
自動応答先	自動で返信するメールアドレスを指定・設定します
メーリングリスト	メーリングリストに関する操作を行います
クイックリンク	
新しいPOPアカウント	POP アカウントを追加します
新しい転送先	転送メールアドレスを追加します
新しい自動応答先	自動応答メールアドレスを追加します
新しいメーリングリスト	メーリングリストを新規で作成します

2.POP アカウント



リスト表示されているのが現在登録されているPOPアカウントです(左記図を参照)

POP アカウント	POP アカウント名
コメント	POP アカウント追加の際に入力したコメント
ユーザーを修正	アカウントを修正します
ユーザーを削除	アカウントを削除します
Catch All アカウント	存在しないメールアドレス宛のメールやエラーで戻ってきたメールの転送先アカウントとして指定します

3.POP アカウント追加



POP アカウント追加の基本画面です。

POP アカウント	追加するPOP アカウント名を入力します
-----------	----------------------

パスワード	設定したいパスワードを入力します
実名	POP アカウントの使用者もしくは使用目的を入力(任意入力) この項目が一覧の時の「コメント」になります

4. 転送アカウントを追加

メールの転送設定を行います。

POP アカウント	転送元のアカウントを指定
宛先	転送先のメールアドレスを指定します

5. 転送先

リスト表示されているのが現在登録されている転送アカウントです。削除・修正を行う場合は、アイコンをクリックして下さい。

6. 自動応答先を追加

メールの転送設定を行います。

自動応答名	自動応答するアカウントを指定
オーナーメールアドレス	オーナーメールアドレスを指定します
件名	自動応答時のメールの件名

7. 自動応答先

リスト表示されているのが現在登録されている自動応答先です。削除・修正を行う場合は、アイコンをクリックして下さい。

8.新しいメーリングリスト

メーリングリストを追加

メーリングリスト名

リストオーナーのメールアドレス

プレフィックス

メッセージの投稿

- 誰でも投稿できます
- 参加者のみ投稿できます。参加者以外は宛先不明で返信されます
- 参加者のみ投稿できます。参加者以外はモデレータに問い合わせで承認を得ます
- モデレータのみ投稿できます。モデレータ以外は宛先不明で返信されます
- モデレータのみ投稿できます。モデレータ以外はモデレータに問い合わせで承認を得ます

リストオプション

返信先 元の送信者

リスト全体

このアドレス

各メッセージ終端にトレーラを付けます

リストのダイジェスト版を設定します (リスト名-digestという名前)

サービス要求がリスト名-requestに送信されます

(ユーザーは、リスト名-subscribe や リスト名-unsubscribe だけでなく、リスト名-request にもコマンドを送信できます)

リモート管理

モデレータはリモート管理が可能です

この設定をプライベートリストにします (管理者のみが登録、登録解除、インデックスへのアクセスを行います)

リモート管理 参加者リストを参照・検索できます

者は: テキストディレクトリにあるファイルを編集できます (たとえば、メッセージのトレーラ、ヘルプファイルなど)

参加時の要求

メーリングリストに参加する際の要求事項:

参加者メールアドレスに送信されたメッセージに返信して確認することを要求します

モデレータの承認を要求します

メーリングリストの配信停止を要求します

参加者メールアドレスに送信されたメッセージに返信して確認することを要求します

警告: 送信者の確認を要求しないと、送信者の承認がなくても、どんな人でもこのリストへの参加登録や登録解除メールを不正作成できることになります

メッセージの保管

リストのメッセージを保管します

ezmln-cgiを通してウェブアクセスのアーカイブをインデックス化します

アーカイブの検索は

[[メーリングリスト](#) | [メインメニュー](#) | [Log Out](#)]

メーリングリストを追加します。

メーリングリスト名	作成したいメーリングリスト名を入力します
リストオーナーのメールアドレス	作成するメーリングリストの管理者メールアドレスを指定します
以下のオプション	基本的にそのままで構いません

9.メーリングリスト

メーリングリスト [使用容量: 1/無制限]

削除	修正	リスト	参加者を追加	参加者を削除	参加者の一覧	モデレータの追加	モデレータの削除	モデレータの一覧	ダイジェスト版参加者を追加	ダイジェスト版参加者を削除	ダイジェスト版参加者表示

[[新しいメーリングリスト](#) | [メインメニュー](#) | [Log Out](#)]

現在登録されているメーリングリストが表示されます。削除・修正を行う場合は、アイコンをクリックして下さい。

参加者を追加	メーリングリストに参加者を追加します
参加者を削除	メーリングリストの参加者を削除します
参加者の一覧	メーリングリストの参加者一覧を表示します
モデレータの追加	モデレータ(審査員)を追加します
モデレータの削除	モデレータを削除します
モデレータの一覧	モデレータの一覧を表示します